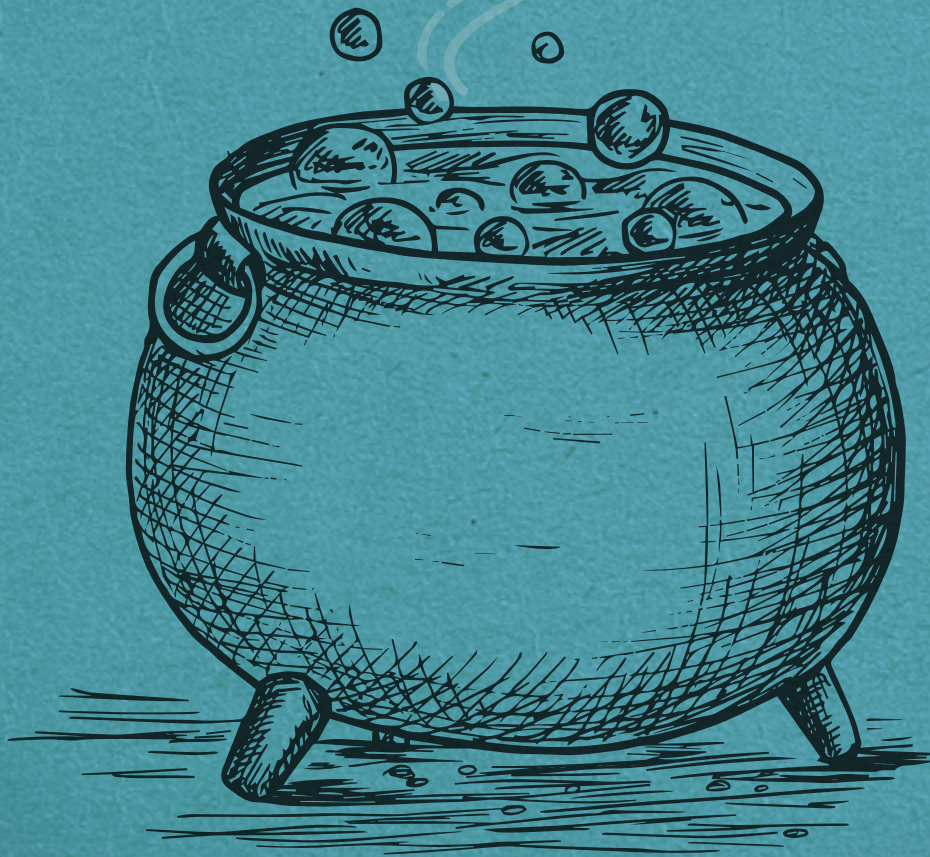


LIVRE DES POTIONS



Par JM : Transplaner

LIVRE DES POTIONS

Sources :

<https://harrypotter.fandom.com/>

<https://www.encyclopedie-hp.org/>

<http://wandw.wikidot.com/>

Par Jeanne:

<https://transplanerhp.wixsite.com/harrypotter>



POTIONS

Les potions sont des breuvages magiques du monde des sorciers qui influencent le physique ou le mental du buveur.

Il existe également des potions qui n'agissent pas directement sur un être vivant mais qui influencent son environnement : on citera par exemple la potion Felix Felicis, aussi appelée "chance liquide" ou le Nettoie-Tout magique de la Mère Gratteseq qui est une simple potion de nettoyage.

L'avantage de certaines potions est qu'elles permettent d'obtenir un effet qui serait impossible à avoir à l'aide d'un sort, tandis que d'autres correspondent à un sort.

Il s'agit d'une branche de la magie entourée de mystère à laquelle s'ajoute un côté sombre en raison de la manipulation de substances extrêmement dangereuses en tant qu'ingrédients. Aux yeux de la population magique, les experts en potions sont généralement des gens taciturnes et sarcastiques.

Les préparateurs de potions sont appelés potionnistes.

La préparation d'une potion nécessite l'utilisation de plusieurs éléments : un chaudron, des ingrédients, ainsi qu'une baguette magique. Ce dernier élément fait que les Moldus ne pourraient pas préparer de potions par eux-mêmes, même avec les instructions nécessaires. La préparation de potion est un art subtil et délicat, où même les plus petites étapes peuvent être très importantes à respecter, au risque de faire fondre son chaudron, et qui demande de la patience à ceux qui s'y essayent.

Note de l'auteur : La liste des potions qui suit n'est pas exhaustive et une fiche a été créée pour les potions ayant une recette connue.

Les potions sont classés selon leur difficulté d'apprentissage.

SOMMAIRE

- PREMIÈRE ANNÉE :

- Potion d'Amnésie (03)
- Remède Furoncles (04)
- Herbicide (05)

- DEUXIÈME ANNÉE

- Potion d'Enflure (06)
- Potion de Beauté (07)
- Potion de Sommeil (08)

- TROISIÈME ANNÉE

- Potion de Ratatinage (09)
- Philtre de Confusion (10)

- QUATRIÈME ANNÉE

- Potion d'Aiguise-Méninges (11)
- Antidote Poisons Courants (12)

- CINQUIÈME ANNÉE

- Philtre de Paix (13)

- SIXIÈME ANNÉE

- Élixir d'Euphorie (14)
- Philtre de Mort Vivante (15)
- Potion Oculus (16)
- Potion Volubilis (17)
- Potion Wiggeweld (18)
- Philtre d'Amour (19)
- Antidote philtre d'amour (20)

- NIVEAU AVANCÉ :

- POLYNECTAR (21)
- DOXYCIDE (22)

- AUTRES POTIONS

Sans les recettes (par niveau)

(23 - 24 - 25)

POTION D'AMNÉSIE

La potion d'Amnésie est un breuvage qui provoque une perte de mémoire chez celui qui en boit.



Dessin : Brins de valériane

INGRÉDIENTS :

- Eau du fleuve Léthé (favorise l'oubli)
- Baies de gui
- Brins de valériane
- Ingrédient Standard (mélange d'herbes)

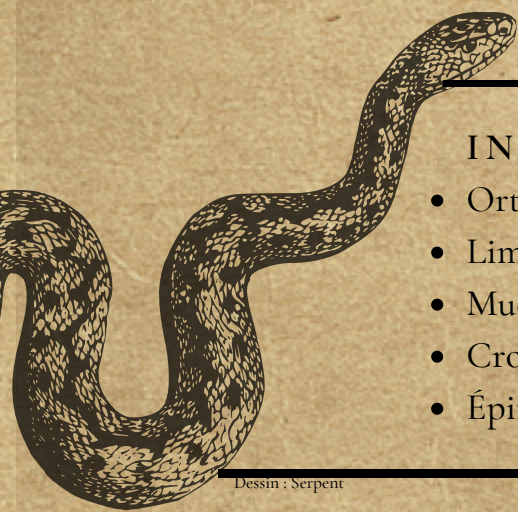
PRÉPARATION : (50 min)

1. Ajouter 2 gouttes d'eau du fleuve Léthé dans le chaudron.
2. Faire chauffer à feu doux pendant 20 secondes.
3. Ajouter 2 brins de valériane dans le chaudron.
4. Remuer 3 fois, dans le sens des aiguilles d'une montre.
5. Agiter votre baguette.
6. Laisser bouillonner la potion pendant 51 minutes.
7. Ajouter 2 mesures de l'Ingrédient Standard dans le mortier.
8. Ajouter 4 baies de gui dans le mortier.
9. Écraser à l'aide du pilon pour obtenir une poudre moyen à fine.
10. Ajouter 2 pincées du mélange écrasé dans le chaudron.
11. Remuer 5 fois, dans le sens inverse des aiguilles d'une montre.
12. Agiter votre baguette.

Note : La recette est présente dans le livre Potions magiques d'Arsenius Beaulitron.

REMÈDE CONTRE LES FURONCLES

Le remède contre les furoncles est, comme son nom l'indique, une potion qui permet de soigner les furoncles. Elle annule également les effets du sortilège de Furonculose.



Dessin : Serpent

INGRÉDIENTS :

- Orties séchées
- Limaces à cornes
- Mucus de Veracrasse (lie les potions)
- Crochets de serpent (ou en poudre)
- Épines de porc-épic (ou en poudre)
- Poudre verte
- Liquide brun

PRÉPARATION : (40 min)

1. Ajouter 6 crochets de serpent dans le mortier.
2. Écraser à l'aide du pilon pour obtenir une poudre fine.
3. Ajouter 4 mesures de crochets de serpent écrasés dans le chaudron.
4. Faire chauffer le mélange à 250 °C pendant 10 secondes.
5. Agiter votre baguette.
6. Laisser bouillonner la potion pendant 39 minutes.
7. Ajouter 4 limaces à corne dans le chaudron.
8. Ajouter 2 épines de porc-épic dans le chaudron.
9. Remuer 5 fois dans le sens des aiguilles d'une montre.
10. Agiter votre baguette.

Attention : Lorsque les épines de porc-épic sont ajoutées avant de retirer le chaudron du feu, la potion produit l'effet inverse et fait pousser des furoncles.

HERBICIDE

L'Herbicide est une potion qui est utilisée pour tuer ou abîmer les plantes.



INGRÉDIENTS :

- Mucus de Veracrasse (lie les potions)
- Jus de Horglup (créature étrange, en forme de champignon)
- Épines de poisson-diable
- Ingrédient Standard

PRÉPARATION : (45 / 65 min)

1. Ajouter quatre épines de poisson-diable dans le mortier.
2. Écraser à l'aide du pilon pour obtenir une poudre grossière.
3. Ajouter deux mesures de l'Ingrédient Standard dans le mortier.
4. Écraser ces ingrédients pour obtenir une poudre grossière.
5. Ajouter trois mesures du mélange écrasé dans le chaudron.
6. Laisser mijoter la potion entre 45 et 65 en fonction du chaudron.
7. Ajouter deux mesures de jus de Horglup dans le chaudron.
8. Faire chauffer à température moyenne pendant 10 secondes.
9. Ajouter deux grosses gouttes de mucus de Veracrasse.
10. Remuer quatre fois, dans le sens des aiguilles d'une montre.

POTION D'ENFLURE

La potion d'Enflure est une potion qui fait enfler la personne visée.



INGRÉDIENTS :

- Yeux de poissons-ballon (poisson qui a la capacité de gonfler)
- Orties séchées
- Foies de chauve-souris

Dessin : Ortie

PRÉPARATION : (45 / 60 min)

1. Ajouter 2 mesures d'orties séchées dans le mortier.
2. Ajouter 3 yeux de poisson dans le mortier.
3. Écraser avec le pilon jusqu'à l'obtention d'une poudre moyenne à fine.
4. Ajouter 2 mesures du mélange écrasé dans le chaudron.
5. Faire chauffer le chaudron à température moyenne pendant 20 secondes.
6. Laisser chauffer entre 45 à 60 minutes.
7. Ajouter 1 foie de chauve-souris dans le chaudron.
8. Mélanger 4 fois dans le sens contraire des aiguilles d'une montre.
9. Faire chauffer à température basse pendant 30 secondes.

POTION DE BEAUTÉ

Une potion de beauté est le nom générique de potions magiques qui permettent de modifier son physique.

INGRÉDIENTS :

- Ailes de fée
- Rosée du matin
- Pétales de rose
- Alchémille
- Crin de licorne
- Racine de gingembre

PRÉPARATION : (90 / 150 min)

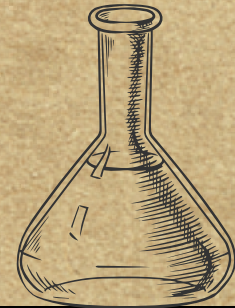
1. Ajouter trois paires d'ailes de fées dans le mortier.
2. Écraser les ailes de fée à l'aide du pilon.
3. Ajouter six mesures d'ailes de fées pilées dans le chaudron.
4. Remuer trois fois, dans le sens des aiguilles d'une montre.
5. Ajouter cinq mesures de rosée du matin dans le chaudron.
6. Remuer dix fois, dans le sens inverse des aiguilles d'une montre.
7. Faire chauffer à feu vif pendant quinze secondes.
8. Laisser infuser de quatre-vingt-dix à cent cinquante minutes en fonction de la qualité du chaudron utilisé.
9. Ajouter sept pétales de rose dans le chaudron.
10. Ajouter quatre mesures d'alchémille hachée dans le chaudron.
11. Remuer cinq fois, dans le sens des aiguilles d'une montre.
12. Ajouter un crin de queue de licorne dans le chaudron.
13. Remuer huit fois, dans le sens inverse des aiguilles d'une montre.
14. Ajouter une racine de gingembre dans le mortier.
15. Écraser la racine de gingembre à l'aide du pilon pour en faire de la poudre.
16. Ajouter trois mesures de poudre de racine de gingembre.
17. Faire chauffer à feu vif pendant dix secondes.
18. Laisser infuser de soixante à quatre-vingt-dix secondes en fonction de la qualité du chaudron utilisé

POTION DE SOMMEIL

Le Somnifère ou potion de Sommeil est une potion plongeant dans un sommeil temporaire.

INGRÉDIENTS :

- Mucus de Veracrasse
- Brin de lavande
- Brin de valériane
- Ingrédient standard



Dessin 1 : Brins de lavande

Dessin 2 : Ingrédient Standard

PRÉPARATION : (50 / 70 min)

1. Ajouter quatre brins de lavande dans le mortier.
2. Ajouter deux mesures de l'Ingrédient Standard dans le mortier.
3. Écraser à l'aide du pilon pour obtenir une pâte crémeuse.
4. Ajouter deux grosses gouttes de mucus de Veracrasse dans le chaudron.
5. Ajouter deux mesures de l'Ingrédient Standard dans le chaudron.
6. Faire chauffer à feu doux pendant trente secondes.
7. Ajouter trois mesures du mélange écrasé dans le chaudron.
8. Laisser mijoter la potion entre cinquante-deux et soixante-dix minutes en fonction du chaudron utilisé.
9. Ajouter deux mesures de l'Ingrédient Standard dans le chaudron.
10. Faire chauffer à haute température pendant une minute.
11. Ajouter quatre brins de valériane dans le chaudron.
12. Remuer sept fois dans le sens des aiguilles d'une montre.

POTION DE RATATINAGE

La potion de Ratatinage ou solution de Ratatinage est une potion magique qui permet de faire rétrécir les objets. Elle permet également d'inverser le processus de vieillissement.

Si on commet une erreur durant la préparation, la potion devient un poison.



Dessin 1 : Chenille

INGRÉDIENTS :

- Chenilles
- Jus de figue
- Rates de rat
- Poudre jaune
- Sangsues



Dessin 2 : Figue

PRÉPARATION : (50 / 70 min)

Dans un chaudron rempli d'eau et sur le feu :

1. Ajouter cinq chenilles pour que la potion devienne violette.
2. Chauffer jusqu'à ce que la potion devienne rouge.
3. Secouer une fiole de jus de figue puis ajouter le jus jusqu'à ce que la potion devienne jaune.
4. Chauffer jusqu'à ce que la potion devienne turquoise.
5. Chauffer jusqu'à ce que la potion devienne violette.
6. Ajouter quatre rates de rat pour que la potion devienne orange.
7. Ajouter de la poudre jaune jusqu'à ce que la potion devienne verte.
8. Ajouter cinq sangsues pour que la potion devienne bleue.
9. Secouer une fiole de jus de figue puis ajouter le jus jusqu'à ce que la potion devienne rose.
10. Ajouter une chenille pour que la potion devienne rouge.
11. Chauffer jusqu'à ce que la potion devienne verte.

PHILTRE DE CONFUSION

Le philtre de Confusion est une potion qui incite à des conduites impétueuses et téméraires, tout comme le philtre d'Embrouille.



INGRÉDIENTS :

- Cranson officinal
- Livèche
- Achillée sternutatoire

PRÉPARATION :

Dans un chaudron rempli d'eau et sur le feu :

1. Ajouter cinq chenilles pour que la potion devienne violette.
2. Chauffer jusqu'à ce que la potion devienne rouge.
3. Secouer une fiole de jus de figue puis ajouter le jus jusqu'à ce que la potion devienne jaune.
4. Chauffer jusqu'à ce que la potion devienne turquoise.
5. Chauffer jusqu'à ce que la potion devienne violette.
6. Ajouter quatre rates de rat pour que la potion devienne orange.
7. Ajouter de la poudre jaune jusqu'à ce que la potion devienne verte.
8. Ajouter cinq sangsues pour que la potion devienne bleue.
9. Secouer une fiole de jus de figue puis ajouter le jus jusqu'à ce que la potion devienne rose.
10. Ajouter une chenille pour que la potion devienne rouge.
11. Chauffer jusqu'à ce que la potion devienne verte.

POTION D'AIGUISE-MÉNINGES

La potion d'Aiguise-Méninges est probablement un breuvage qui permet à celui qui le boit de mieux réfléchir. Cette potion neutralise également les effets du sortilège de Confusion.



INGRÉDIENTS :

- Poudre brune
- Bile de tatou
- Épines de porc-épic

PRÉPARATION :

Dans un chaudron rempli d'eau et sur le feu :

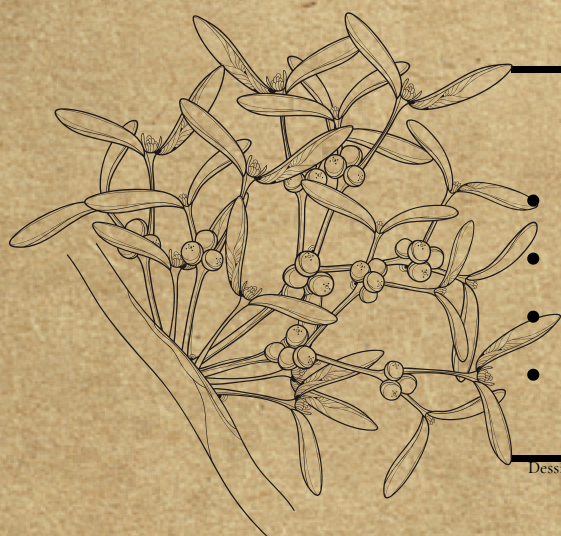
1. Ajouter de la poudre brune jusqu'à ce que la potion devienne verte.
2. Ajouter de la bile de tatou jusqu'à ce que la potion devienne bleue.
3. Ajouter des épines de porc-épic en poudre jusqu'à ce que la potion devienne rouge.
4. Ajouter de la bile de tatou jusqu'à ce que la potion devienne jaune.
5. Ajouter de la poudre brune jusqu'à ce que la potion devienne verte.
6. Ajouter de la bile de tatou jusqu'à ce que la potion devienne violette.



Dessin : Tatou

ANTIDOTE AUX POISONS COURANTS

L'antidote aux Poisons Courants est une potion qui annule l'effet des poisons courants.



INGRÉDIENTS :

- Bézoard
- Baies de gui
- Corne de licorne
- Ingrédient Standard
- Hydromel
- Menthe poivrée en poudre
- Mandragore cuite liquéfiée
- Poudre rose

Dessin : Gui

PRÉPARATION : (30 / 40 min)

1. Ajouter 1 bézoard dans le mortier.
2. Écraser à l'aide du pilon pour obtenir une poudre très fine.
3. Ajouter 4 mesures du Bézoard écrasé dans le chaudron.
4. Ajouter 2 mesures de l'Ingrédient Standard dans le chaudron.
5. Faire chauffer à feu moyen pendant 5 secondes.
6. Agiter votre baguette.
7. Laisser bouillonner la potion de 30 à 40 minutes selon le chaudron.
8. Ajouter 1 pincée de corne de licorne dans le chaudron.
9. Remuer 2 fois dans le sens des aiguilles d'une montre.
10. Ajouter 2 baies de gui.
11. Remuer 2 fois dans le sens inverse des aiguilles d'une montre.
12. Agiter votre baguette.

PHILTRE DE PAIX

Le philtre de Paix est une potion utilisée pour calmer l'anxiété et apaiser l'agitation de la personne qui la boit.



Dessin : Mandragore

INGRÉDIENTS :

- Poudre bleue
- Poudre de pierre de lune
- Poudre rose
- Sirop d'ellébore
- Liquide brun
- Mandragore cuite liquéfiée

PRÉPARATION :

Dans un chaudron rempli d'eau et sur le feu :

1. Ajouter de la poudre bleue jusqu'à ce que la potion devienne verte.
2. Remuer dans le sens inverse des aiguilles d'une montre jusqu'à ce que la potion devienne bleue.
3. Ajouter de la poudre bleue jusqu'à ce que la potion devienne violette.
4. Chauffer jusqu'à ce que la potion devienne rose.
5. Ajouter du sirop d'ellébore jusqu'à ce que la potion devienne turquoise.
6. Chauffer jusqu'à ce que la potion devienne violette.
7. Secouer une fiole de mandragore cuite liquéfiée puis ajouter la mandragore jusqu'à ce que la potion devienne rouge.
8. Remuer dans le sens inverse des aiguilles d'une montre jusqu'à ce que la potion devienne orange.
9. Secouer une fiole de mandragore cuite liquéfiée puis ajouter la mandragore jusqu'à ce que la potion devienne jaune.
10. Remuer dans le sens inverse des aiguilles d'une montre jusqu'à ce que la potion devienne verte.
11. Secouer une fiole de mandragore cuite liquéfiée puis ajouter la mandragore jusqu'à ce que la potion devienne turquoise.
12. Chauffer jusqu'à ce que la potion devienne violette.
13. Ajouter de la poudre rose jusqu'à ce que la potion devienne rose.
14. Remuer dans le sens inverse des aiguilles d'une montre jusqu'à ce que la potion devienne rouge.
15. Chauffer jusqu'à ce que la potion devienne violette.
16. Ajouter de la poudre bleue jusqu'à ce que la potion devienne rose.
17. Chauffer jusqu'à ce que la potion devienne orange.
18. Ajouter du liquide brun jusqu'à ce que la potion devienne blanche.

ÉLIXIR D'EUPHORIE

L'élixir d'Euphorie est une potion qui met le buveur de bonne humeur. Les effets secondaires qui consistent à donner un peu trop envie de chanter et de tordre le nez d'autrui peuvent être atténués en ajoutant de la menthe.

INGRÉDIENTS :

- Menthe poivrée
- Fèves sopophoriques
- Figues (ou en jus)
- Épines de porc-épic
- Armoise (ou en infusion)
- (Varient selon la préparation)

Dessin : Armoise

PRÉPARATION :

Dans un chaudron rempli d'eau et sur le feu :

1. Ajouter de la menthe poivrée en poudre jusqu'à ce que la potion devienne orange.
2. Remuer dans le sens inverse des aiguilles d'une montre jusqu'à ce que la potion devienne jaune.
3. Ajouter du jus de figue jusqu'à ce que la potion devienne turquoise.
4. Remuer dans le sens inverse des aiguilles d'une montre jusqu'à ce que la potion devienne bleue.
5. Chauffer jusqu'à ce que la potion devienne rose.
1. Chauffer jusqu'à ce que la potion devienne orange.
2. Chauffer jusqu'à ce que la potion devienne jaune.
3. Ajouter des épines de porc-épic en poudre jusqu'à ce que la potion devienne bleue.
4. Remuer dans le sens inverse des aiguilles d'une montre jusqu'à ce que la potion devienne violette.
5. Ajouter sept poignées de fèves sopophoriques pour que la potion devienne turquoise.
6. Chauffer jusqu'à ce que la potion devienne violette.
7. Chauffer jusqu'à ce que la potion devienne rose.
8. Ajouter du jus de figue jusqu'à ce que la potion devienne rouge.
9. Chauffer jusqu'à ce que la potion devienne orange.
10. Secouer une fiole d'infusion d'armoise puis ajouter l'infusion jusqu'à ce que la potion devienne jaune.

PHILTRE DE MORT VIVANTE

Le philtre de Mort Vivante est une potion magique de somnifère également appelée la Goutte du Mort vivant. L'antidote est la potion Wiggenweld.

INGRÉDIENTS :

- Racine de valériane
- Cerveille de paresseux liquéfiée
- Fèves sopophoriques
- Liquide blanc
- Asphodèle
- Liquide violet
- Infusion d'armoise
- Poudre rose
- Crochets de serpent (poudre)
- Infusion d'armoise
- Mucus de Veracrasse

Dessin : Asphodèle

PRÉPARATION :

Dans un chaudron rempli d'eau et sur le feu :

1. Ajouter de la poudre rose jusqu'à ce que la potion devienne jaune.
2. Ajouter des fèves sopophoriques liquéfiées jusqu'à ce que la potion devienne turquoise.
3. Chauffer jusqu'à ce que la potion devienne violette.
4. Ajouter du liquide blanc jusqu'à ce que la potion devienne rouge.
5. Chauffer jusqu'à ce que la potion devienne jaune.
6. Chauffer jusqu'à ce que la potion devienne verte.
7. Ajouter des crochets de serpent en poudre jusqu'à ce que la potion devienne turquoise.
8. Ajouter du mucus de Veracrasse jusqu'à ce que la potion devienne rose.
9. Chauffer jusqu'à ce que la potion devienne orange.
10. Ajouter de la poudre rose jusqu'à ce que la potion devienne verte.
11. Ajouter de la cervelle de paresseux liquéfiée jusqu'à ce que la potion devienne verte.
12. Chauffer jusqu'à ce que la potion devienne rose.
13. Ajouter de l'infusion d'armoise jusqu'à ce que la potion devienne orange.
14. Ajouter des crochets de serpent en poudre jusqu'à ce que la potion devienne jaune.
15. Ajouter du liquide violet jusqu'à ce que la potion devienne turquoise.
16. Chauffer jusqu'à ce que la potion devienne violette.
17. Chauffer jusqu'à ce que la potion devienne rose.

POTION OCULUS

La potion Oculus est un breuvage magique qui améliore la vision de celui qui le boit. Cette potion permet également de neutraliser les effets du sortilège de Conjonctivite.



Dessin : Licorne

INGRÉDIENTS :

- Infusion d'armoise
- Corne de licorne en poudre
- Poudre violette
- Mandragore cuite liquéfiée

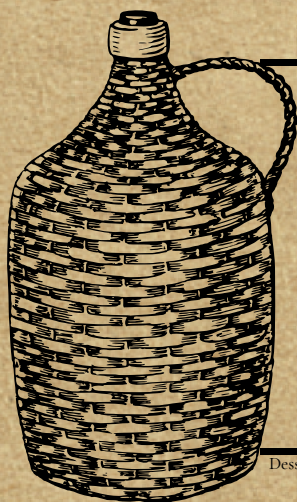
PRÉPARATION :

Dans un chaudron rempli d'eau et sur le feu :

1. Secouer une fiole d'infusion d'armoise puis ajouter l'infusion jusqu'à ce que la potion devienne verte.
2. Remuer dans le sens inverse des aiguilles d'une montre jusqu'à ce que la potion devienne violette.
3. Ajouter de la corne de licorne en poudre jusqu'à ce que la potion devienne rouge.
4. Chauffer jusqu'à ce que la potion devienne jaune.
5. Ajouter de la poudre bleue jusqu'à ce que la potion devienne turquoise.
6. Secouer une fiole d'infusion d'armoise puis ajouter l'infusion jusqu'à ce que la potion devienne rose.
7. Remuer dans le sens inverse des aiguilles d'une montre jusqu'à ce que la potion devienne orange.
8. Secouer une fiole de mandragore cuite liquéfiée puis ajouter la jusqu'à ce que la potion devienne verte.
9. Ajouter de la corne de licorne en poudre jusqu'à ce que la potion devienne turquoise.
10. Ajouter de la poudre bleue jusqu'à ce que la potion devienne bleue.
11. Remuer dans le sens inverse des aiguilles d'une montre jusqu'à ce que la potion devienne orange.
12. Chauffer jusqu'à ce que la potion devienne violette.
13. Secouer une fiole de mandragore cuite liquéfiée puis ajouter la jusqu'à ce que la potion devienne orange.

POTION VOLUBILIS

La potion Volubilis est un breuvage qui permet de restaurer le volume de la voix d'une personne et neutralise également les effets du sortilège de Mutisme.



Dessin : Hydromel

INGRÉDIENTS :

- Hydromel
- Menthe poivrée en poudre
- Mandragore cuite liquéfiée
- Sirop d'ellébore

PRÉPARATION :

Dans un chaudron rempli d'eau et sur le feu :

1. Chauffer jusqu'à ce que la potion devienne rouge.
2. Chauffer jusqu'à ce que la potion devienne verte.
3. Ajouter de l'hydromel jusqu'à ce que la potion devienne rose.
4. Chauffer jusqu'à ce que la potion devienne orange.
5. Ajouter de la menthe poivrée en poudre jusqu'à ce que la potion devienne verte.
6. Chauffer jusqu'à ce que la potion devienne bleue.
7. Ajouter de la menthe poivrée en poudre jusqu'à ce que la potion devienne rose.
8. Ajouter de la mandragore cuite liquéfiée jusqu'à ce que la potion devienne orange.
9. Ajouter du sirop d'ellébore jusqu'à ce que la potion devienne turquoise.
10. Chauffer jusqu'à ce que la potion devienne rouge. Chauffer jusqu'à ce que la potion devienne jaune.

POTION WIGGENWELD

La potion Wiggenweld est une potion régénérante.
Elle est un antidote à la Goutte du Mort vivant.

INGRÉDIENTS :

- Écorce de sorbier
- Moly
- Dictame
- Mucus de Veracrasse
- Sang de salamandre
- Épines de poisson-diable
- Mandragore cuite liquéfiée
- Hydromel

Dessin : Salamandre

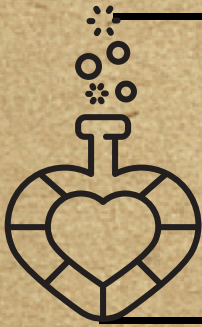
PRÉPARATION :

Dans un chaudron rempli d'eau et sur le feu :

1. Secouer une fiole de sang de salamandre puis ajouter le sang jusqu'à ce que la potion devienne rouge.
2. Remuer dans le sens inverse des aiguilles d'une montre jusqu'à ce que la potion devienne orange.
3. Secouer une fiole de sang de salamandre puis ajouter le sang jusqu'à ce que la potion devienne jaune.
4. Remuer dans le sens inverse des aiguilles d'une montre jusqu'à ce que la potion devienne verte.
5. Secouer une fiole de sang de salamandre puis ajouter le sang jusqu'à ce que la potion devienne turquoise.
6. Chauffer jusqu'à ce que la potion devienne bleue.
7. Secouer une fiole de sang de salamandre puis ajouter le sang jusqu'à ce que la potion devienne rose.
8. Chauffer jusqu'à ce que la potion devienne rouge.
9. Ajouter cinq épines de poisson-diable pour que la potion devienne orange.
10. Chauffer jusqu'à ce que la potion devienne jaune.
11. Ajouter cinq épines de poisson-diable pour que la potion devienne verte.
12. Secouer une fiole de mandragore cuite liquéfiée puis ajouter la mandragore jusqu'à ce que la potion devienne violette.
13. Remuer dans le sens inverse des aiguilles d'une montre jusqu'à ce que la potion devienne rouge.
14. Secouer une fiole de mandragore cuite liquéfiée puis ajouter la mandragore jusqu'à ce que la potion devienne orange.
15. Remuer dans le sens inverse des aiguilles d'une montre jusqu'à ce que la potion devienne jaune.
16. Secouer une fiole de mandragore cuite liquéfiée puis ajouter la mandragore jusqu'à ce que la potion devienne orange.
17. Ajouter de l'hydromel jusqu'à ce que la potion devienne turquoise.
18. Chauffer jusqu'à ce que la potion devienne bleue.
19. Chauffer jusqu'à ce que la potion devienne violette.
20. Chauffer jusqu'à ce que la potion devienne rose.
21. Ajouter du mucus de Veracrasse jusqu'à ce que la potion devienne jaune.
22. Secouer une fiole de sang de salamandre puis ajouter le sang jusqu'à ce que la potion devienne verte.

PHILTRE D'AMOUR

Le philtre d'amour est le nom générique de potions qui rendent temporairement le receveur amoureux du donneur.



INGRÉDIENTS :

- Œuf de Serpencendre
- Poudre rouge sombre
- Poudre bleue
- Poudre jaune
- Poudre verte

PRÉPARATION :

Dans un chaudron rempli d'eau et sur le feu :

1. Ajouter de la poudre rouge sombre jusqu'à ce que la potion devienne orange.
2. Remuer dans le sens inverse des aiguilles d'une montre jusqu'à ce que la potion devienne verte.
3. Ajouter de la poudre bleue jusqu'à ce que la potion devienne bleue.
4. Chauffer jusqu'à ce que la potion devienne violette.
5. Chauffer jusqu'à ce que la potion devienne rose.
6. Chauffer jusqu'à ce que la potion devienne rouge.
7. Ajouter de la poudre jaune jusqu'à ce que la potion devienne jaune.
8. Remuer dans le sens inverse des aiguilles d'une montre jusqu'à ce que la potion devienne turquoise.
9. Ajouter de la poudre rouge sombre jusqu'à ce que la potion devienne violette.
10. Ajouter de la poudre verte jusqu'à ce que la potion devienne rose.
11. Chauffer jusqu'à ce que la potion devienne orange.
12. Ajouter de la poudre rouge sombre jusqu'à ce que la potion devienne verte.
13. Remuer dans le sens inverse des aiguilles d'une montre jusqu'à ce que la potion devienne bleue.
14. Ajouter de la poudre jaune jusqu'à ce que la potion devienne rose.
15. Ajouter de la poudre bleue jusqu'à ce que la potion devienne orange.
16. Chauffer jusqu'à ce que la potion devienne turquoise.
17. Chauffer jusqu'à ce que la potion devienne rose.

Note : Les philtres d'amour ont une date limite de consommation et parfois ils voient leur effet renforcé quand ils ne sont pas consommés immédiatement.

Le philtre d'amour le plus puissant est l'Amortentia qui peut être identifiée grâce à sa couleur nacrée, sa vapeur qui s'élève en spirales et l'odeur attirante qu'elle dégage, différente pour chacun.

ANTIDOTE PHILTRE D'AMOUR

L'antidote à un philtre d'amour est une potion permettant d'annuler les effets d'un philtre d'amour.

INGRÉDIENTS :

- Écorce de Wiggentree
- Huile de ricin
- Extrait de Ravegourde



Dessin : Ricin

PRÉPARATION :

Dans un chaudron rempli d'eau et sur le feu :

1. Ajouter quatre poignées d'écorces de wiggentree pour que la potion devienne verte.
2. Remuer dans le sens inverse des aiguilles d'une montre jusqu'à ce que la potion devienne bleue.
3. Chauffer jusqu'à ce que la potion devienne rose.
4. Remuer dans le sens inverse des aiguilles d'une montre jusqu'à ce que la potion devienne orange.
5. Secouer une fiole d'huile de ricin puis ajouter l'huile jusqu'à ce que la potion devienne verte.
6. Remuer dans le sens inverse des aiguilles d'une montre jusqu'à ce que la potion devienne bleue.
7. Chauffer jusqu'à ce que la potion devienne rose.
8. Remuer dans le sens inverse des aiguilles d'une montre jusqu'à ce que la potion devienne orange.
9. Secouer une fiole d'huile de ricin puis ajouter l'huile jusqu'à ce que la potion devienne turquoise.
10. Remuer dans le sens inverse des aiguilles d'une montre jusqu'à ce que la potion devienne violette.
11. Ajouter de l'huile de ricin jusqu'à ce que la potion devienne rouge.
12. Ajouter une poignée d'écorce de wiggentree pour que la potion devienne orange.
13. Ajouter une poignée d'écorce de wiggentree pour que la potion devienne jaune.
14. Secouer une fiole d'huile de ricin puis ajouter l'huile jusqu'à ce que la potion devienne violette.
15. Chauffer jusqu'à ce que la potion devienne rouge.
16. Ajouter de l'extrait de Ravegourde jusqu'à ce que la potion devienne verte.
17. Remuer dans le sens inverse des aiguilles d'une montre jusqu'à ce que la potion devienne bleue.
18. Remuer dans le sens inverse des aiguilles d'une montre jusqu'à ce que la potion devienne rose.
19. Remuer dans le sens inverse des aiguilles d'une montre jusqu'à ce que la potion devienne orange.
20. Ajouter six poignées d'écorce de wiggentree pour que la potion devienne jaune.
21. Chauffer jusqu'à ce que la potion devienne rose.

POLYNECTAR

Le Polynectar est une potion qui permet à un sorcier de prendre temporairement l'apparence d'un autre être humain. (inadaptée pour les métamorphoses animales)

INGRÉDIENTS :



- Sangsues
- Peau de serpent d'arbre du Cap
- Corne de bicornes en poudre
- Chrysopes cuites durant 21 jours
- Sisymbre cueilli à la pleine lune
- Touffes de Polygonum
- Morceau de la personne dont on souhaite prendre l'apparence

PRÉPARATION :

Première partie :

1. Ajouter 3 mesures de sisymbre dans le chaudron.
2. Ajouter 2 bottes de polygonum dans le chaudron.
3. Mélanger 3 fois dans le sens des aiguilles d'une montre.
4. Laisser bouillir 60 à 80 minutes.
5. Ajouter 4 sangsues dans le chaudron.
6. Ajouter 2 chrysopes dans le mortier.
7. Écraser avec le pilon jusqu'à l'obtention d'une poudre fine.
8. Ajouter 2 mesures de chrysopes dans le chaudron.
9. Faire chauffer à feu doux pendant 30 secondes

Seconde partie :

1. Ajouter 3 mesures de peau de serpent d'arbre du Cap.
2. Ajouter 1 mesure de corne de bicornes dans le mortier. Écraser finement.
3. Ajouter 1 mesure de corne de bicornes écrasée dans le chaudron.
4. Faire chauffer à une température élevée pendant 20 secondes.
5. Agiter votre baguette au-dessus du chaudron.
6. Laisser bouillir pendant 1080 minutes à 1440 minutes.
7. Ajouter 1 chrysope dans le chaudron.
8. Mélanger 3 fois dans le sens contraire des aiguilles d'une montre.
9. Élément du corps d'une personne : Avant l'ajout de l'élément du corps de la personne dont on souhaite prendre l'apparence, la potion a un aspect de vase épaisse ou de boue. Après son ajout, le liquide se met à siffler et à écumer. L'aspect final est variable, ainsi que son goût.



Dessin : Sangsue

DOXYCIDE

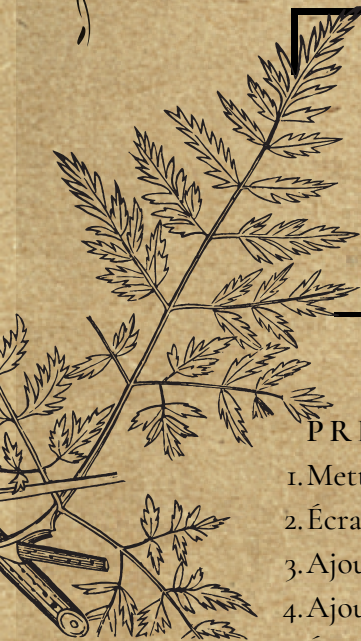
Le Doxycide est une potion de couleur noire qui s'applique avec un pulvérisateur. Il sert à éliminer les Doxys qui peuvent peupler les maisons. Il les paralyse temporairement, ce qui permet aux sorciers de s'en débarrasser sans risquer de se faire mordre.

INGRÉDIENTS :

- Bandimon
- Foie de dragon
- Musard
- Essence de ciguë aquatique
- Essence de ciguë
- Teinture de tormentille

PRÉPARATION :

1. Mettre cinq mesures de Bandimon dans le mortier.
2. Écraser le bandimon à l'aide du pilon.
3. Ajouter trois mesures de l'acide de Bandimon au chaudron.
4. Ajouter trois Musards dans le mortier.
5. Écraser les Musards le à l'aide du pilon.
6. Ajouter deux mesures du venin de Musards dans le chaudron.
7. Remuer cinq fois dans le sens des aiguilles d'une montre.
8. Faire chauffer à feu doux pendant quinze secondes.
9. Ajouter une mesure de foie de dragon dans le chaudron.
10. Remuer dix fois dans le sens inverse des aiguilles d'une montre.
11. Laisse infuser pendant vingt-deux à trente minutes selon la qualité du chaudron.
12. Ajouter trois mesures d'essence de ciguë dans ton chaudron.
13. Remuer quatre fois dans le sens des aiguilles d'une montre.
14. Ajouter cinq mesures d'essence de ciguë dans ton chaudron.
15. Ajouter trois mesures de tormentilles dans ton chaudron.
16. Remuer neuf fois dans le sens inverse des aiguilles d'une montre.
17. Faire chauffer à feu vif pendant seize secondes.



Dessin : Ciguë



Dessin : Musard (Escargot géant)

AUTRES POTIONS

Harry Potter et la Chambre des Secrets :

- Le philtre Dégonflant est une potion qui sert d'antidote à la potion d'Enflure.
- La Pimentine est une potion qui permet de soigner le rhume, mais a pour effet secondaire de faire fumer les oreilles pendant plusieurs heures. (Effets : Soigne le rhume, Effets secondaires : Faire fumer les oreilles pendant plusieurs heures)
- La pommade pommadante Grégoire est une potion inventée par Gregory le Hautain qui persuade celui qui l'utilise que celui qui la lui a offerte est son meilleur ami.

Harry Potter et le Prisonnier d'Azkaban :

- Le philtre de Confusion est une potion qui incite à des conduites impétueuses et téméraires, tout comme le philtre d'Embrouille. (Ingrédients : Cranson officinal, Livèche, Achillée sternutatoire)

Harry Potter et la Coupe de Feu :

- La potion de Vieillesse est une potion, qui comme son nom l'indique, permet de devenir plus âgé.

Harry Potter et l'Ordre du Phénix :

- L'Onguent d'amnésie du Dr Oubbly est une potion qui permet d'atténuer les effets des pensées.
- La potion de Babillage est un breuvage magique qui provoque chez le buveur des propos insensés.
- L'Élixir Cérébral de Baruffio est une potion destinée à augmenter la concentration et l'agilité mentale et à diminuer le besoin de sommeil. (Ingrédients : Œufs de Runespoor, Champignon vénéneux sauteur, Cerveau de grenouille, Poudre de griffe de dragon)
- La solution de Force est une potion qui augmente probablement la force de celui qui la boit. (Ingrédients : Sang de salamandre, Ongle de griffon)

AUTRES POTIONS

Harry Potter et le Prince de Sang-Mêlé:

- L'Amortentia est le plus puissant philtre d'amour au monde. La potion peut être identifiée grâce à sa couleur nacré, sa vapeur qui s'élève en spirales et l'odeur attirante qu'elle dégage, différente pour chacun.
- L'Élixir éternel est une potion traitée dans le Manuel avancé de préparation des potions et étudiée en sixième année en cours de potions à Poudlard.
- La décoction Hoqueteuse est une potion qui provoque probablement le hoquet. (Recette contenue dans le Manuel avancé de préparation des potions)
- L'essence de Murlap est une solution préparée avec les tentacules que porte le Murlap sur son dos. Elle a l'aspect d'un liquide jaune.

Niveau Avancé :

- Felix Felicis, aussi appelé chance liquide, est une potion qui procure temporairement au buveur une chance exceptionnelle. Elle fut inventée au seizième siècle par le sorcier Zygmunt Budge. Le Felix Felicis est une potion très difficile à préparer. Il faut prévoir six mois pour la préparer. Il est déconseillé d'en boire en grande quantité car elle peut devenir toxique. Il est interdit d'utiliser cette potion dans le cadre de compétitions organisées : événements sportifs, examens, élections... Selon Horace Slughorn, les effets secondaires incluent des étourdissements, une tendance à l'imprudence et un excès de confiance en soi.
- La potion capillaire Lissenplis est une potion qui permet de rendre les cheveux lisses et soyeux. (D'après Pottermore, Fleamont Potter a quadruplé la fortune de la famille Potter grâce à cette potion et a finalement vendu son entreprise avec un énorme profit lorsqu'il prend sa retraite.)
- L'Élixir de longue vie est un breuvage magique qui prolonge l'existence de celui qui le boit. Il est fabriqué à partir de la Pierre philosophale. Il prolonge l'existence mais il doit être pris régulièrement pour maintenir son immortalité.
- Le philtre régénérateur à la mandragore est une potion qui est fabriquée à partir de mandragores ayant atteint leur maturité et qui permet de guérir les personnes qui ont été pétrifiées.
- Le philtre régénérateur à la mandragore est une potion qui est fabriquée à partir de mandragores ayant atteint leur maturité et qui permet de guérir les personnes qui ont été pétrifiées.

AUTRES POTIONS

Niveau Avancé :

- La potion de Régénération sanguine est une potion qui aide à reconstituer le sang. Elle est notamment utilisée par les guérisseurs de l'hôpital Ste Mangouste.
- Une potion pour un sommeil sans rêves est une potion permettant de s'endormir.
- La potion Tue-loup permet de soulager les symptômes les plus terribles de ceux qui deviennent des loups-garous à la pleine lune. Elle porte le nom de Tue-loup, une plante qui entre dans sa composition. (Elle doit être prise une semaine avant la pleine lune par l'humain atteint de lycanthropie. Elle n'empêche pas sa transformation, mais l'esprit du loup-garou reste lucide, assurant ainsi que le loup reste inoffensif.)
- Le Veritaserum est un puissant sérum de vérité, une potion qui provoque chez celui qui l'absorbe une incapacité à mentir. (Note : L'usage du Veritaserum est soumis à une réglementation du ministère de la Magie. La potion doit mûrir pendant un cycle complet de la lune et environ un mois est donc nécessaire pour la préparer. La potion est incolore et inodore.)
- Le Poussos est une potion servant à réparer ou à faire repousser les os. (Ingrédients : Cinq scarabées, Chou mordeur de Chine, Trois yeux de poisson-hérisson)

Autre (Harry Potter Trading Card Game)

- La potion d'haleine de chien est un breuvage magique qui donne au buveur un souffle de feu temporaire. (Couleur : Violette)
- La potion à Hérissier les Cheveux, parfois appelée potion pour la pousse des cheveux est une potion qui fait dresser les cheveux sur la tête.
- L'infusion infecte est un mélange de plusieurs ingrédients de potions nauséabonds. Drago Malefoy semble être en mesure de la préparer. Parmi ses ingrédients figurent des champignons et des plumes. (Ingrédients : Champignons, Plumes)
- Le baume de lewisie brûlante est probablement un médicament magique.
- Le mélange malveillant est un breuvage magique qui agit vraisemblablement comme un poison ou à d'autres effets néfastes.
- Le poison pernicieux est un breuvage magique qui peut nuire au buveur. Cette potion produit des nuages de fumée verte une fois finie.
- La potion à priser est une potion qui provoque un renflement incontrôlable.

Animaux Fantastiques :

- La potion de Mémoire est une potion qui permet à celui qui l'absorbe d'améliorer l'accès à ses souvenirs.

LIVRE DES POTIONS

Sources :

<https://harrypotter.fandom.com/>

<https://www.encyclopedie-hp.org/>

<http://wandw.wikidot.com/>

Par Jeanne:

<https://transplanerhp.wixsite.com/harrypotter>



LIVRE DES POTIONS



Par JM : Transplaner